

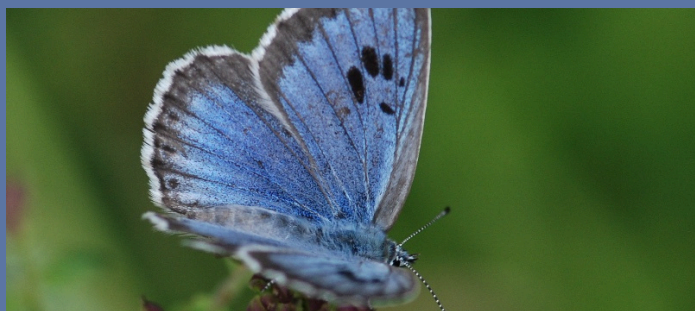


LETTRE D'INFORMATIONS

Langeais

ATLAS DE LA BIODIVERSITE COMMUNALE

JUIN 2024



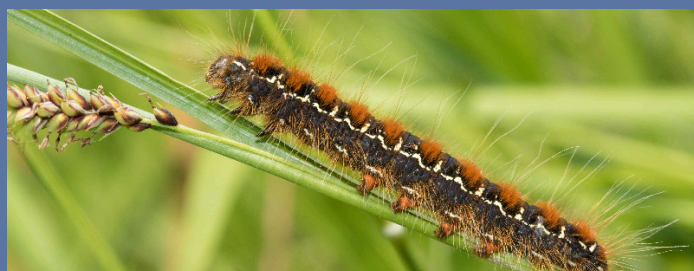
Azuré du Serpolet

Une drôle de vie

Une grande diversité de papillons a déjà pu être observée sur les communes de l'Atlas ; parmi elles, nous comptons plusieurs azurés, des petits papillons bleutés. Certains de ses papillons ont des cycles particuliers, c'est le cas de l'Azuré du Serpolet (*Phengaris arion*).

L'Azuré du Serpolet dépend de la présence d'origan ou de thym pour l'alimentation de ses chenilles. Ces dernières, une fois au sol, émettent des odeurs similaires aux larves d'une espèce de fourmis, qui vont alors les emmener dans leur couvain. Les chenilles vont se nourrir des jeunes larves et des œufs de fourmis pour terminer leur développement. Après une période d'hivernage, la chenille se métamorphose en papillon, qui doit vite fuir avant d'être repéré par les fourmis bernées.

Cet exemple illustre la complexité des interactions entre espèces et souligne la fragilité des équilibres écologiques et l'importance de la préservation des milieux naturels.



Laineuse du Cerisier

Et la nuit aussi !

Une grande partie de la diversité des papillons est nocturne, il est donc également important de les prendre en compte !

Lors de prospections, des espèces comme la Laineuse du Cerisier (*Eriogaster lanestris*) ou le Bombyx Evérie (*Eriogaster catax*) ont pu être observées.

La Laineuse se rencontre dans les haies, les lisières forestières comportant une strate arbustive composée d'aubépine et de prunellier. Elle indique la présence d'un milieu bocager, aujourd'hui en régression.



Azuré des Cytises



Azuré de la Faucille

Des papillons dans mon jardin

Les papillons (Lépidoptères), sont des insectes visibles dès le printemps sur les bords des chemins, des prairies ou dans votre jardin.

Avant d'avoir des ailes, les papillons commencent leur vie au stade d'œuf, puis passe une grande partie de leur vie sous forme de chenilles. Celles-ci mangent de grandes quantités, notamment de feuilles pour faire des réserves d'énergie. Une fois bien nourrie, la chenille s'entoure d'un cocon, formé d'un fil de soie, nommé chrysalide. Durant cette période, s'opère la métamorphose permettant le changement en papillon adulte, l'imago.

Les papillons se nourrissent de principalement du nectar des fleurs grâce à leur trompe, participant ainsi à la pollinisation de la plante concernée. La durée de vie d'un adulte est très variable, pouvant aller de 2 jours à 1 an ! L'objectif principal du papillon étant la reproduction pour assurer la pérennité de l'espèce pour l'année à venir.

En Indre-et-Loire, on distingue 117 espèces de papillons de jour dits, Rhopalocères et Zygènes, et près de 2 000 espèces de papillons nocturnes, les Hétérocères.



Bombyx Evérie



Contact et renseignements

chloe.gislot@sepant.fr

02 47 27 23 23